



LIVRE BLANC

Commune de Neufchâtel-Hardelot

Suggestions des adhérents de l'APH à l'intention des candidats
aux élections municipales 2026

Actualisation au 7 janvier 2026

Notre raison d'être

Fondée en 1920, l'association des amis et propriétaires d'Hardelot, Association d'usagers reconnue d'intérêt général, l'APH s'investit dans la défense d'Hardelot et plus généralement contribue au développement de la station, dans le respect de la nature et de l'environnement.

En tant que force de propositions, elle mène à ce titre des actions, des études et participe en tant que force de proposition aux groupes de travail organisés par les décideurs privés et publics.

Un livre blanc pourquoi?

- Une élection municipale est une affaire de citoyens pour choisir leurs élus en connaissance de cause sur la base de programmes clairs présentés par les candidats
- Dans la perspective de la campagne des municipales de 2026, l'APH, en tant qu'association d'usagers, a pour objectif de présenter un LIVRE BLANC afin de lister des suggestions pour définir une vision de la commune à 6 ans et particulièrement de la station d'Hardelot.



Modalités



C'est une démarche originale et participative basée sur la stricte écoute de ses adhérents, sans aucun filtre, pour exprimer aux candidats, dont le futur élu, leurs attentes portant sur le cadre de vie.



La palette des adhérents est large car par définition, elle comprend des résidents permanents, secondaires et des amis d'Hardelot qui aiment et pratiquent la station.



Il a été rappelé le respect de l'anonymat des contributeurs.


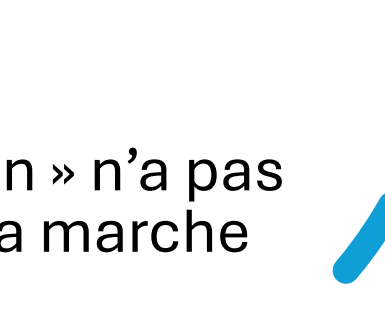
Modalités

Des réunions d'échange se sont tenues à l'une des dates suivantes : les samedi 18 octobre 10h /12h ; Vendredi 24 octobre 17h/19h ; Vendredi 31 octobre 17h /19h ; Vendredi 7 novembre 17/19h.

Les rencontres furent riches, les points de vue exprimés ont pu faire l'objet de débats harmonieux entre les participants. Nous en avons repris les synthèses.

Les adhérents avaient également la possibilité de nous adresser un mail pour nous faire connaître leurs idées s'ils ne pouvaient se déplacer. En ce cas nous avons enregistré une matière brute qui va jusqu'à proposer des solutions.



- 
- Les remontées ont été nombreuses, plus de 200.
 - Nous les avons classées en 12 rubriques. Cette classification permet de structurer les expressions. Toutefois des observations pourraient être rangées dans plusieurs rubriques. Nous avons gardé la spontanéité des contributions.
 - Naturellement des avis font parfois l'objet de plusieurs répétitions, nous les avons respectées. N'est ce pas un indice quantitatif de la préoccupation des contributeurs ?
 - Faut-il noter que « ce qui marche bien » n'a pas été souligné ou rappelé pour que « ça marche mieux ».
- 

Sommaire du document

1/ Hardelot Aujourd'hui

- 11-Le contexte du Boulonnais,
- 12-La commune de Neufchâtel Hardelot,
- 13-Hardelot : station balnéaire de Neufchâtel Hardelot,
- 14-Une vocation touristique.

2/ Quelle vision à moyen terme ?

- 21-Les attentes principales,
- 22-Autres suggestions sur la vie de la commune,
- 23-L'ensemble des verbatims à l'origine de cette synthèse en pièces jointes est également consultable sur le site web : www.aph-hardelot.fr

Le contexte du Boulonnais

1/ Hardelot Aujourd'hui

- 11-Le contexte du Boulonnais
- 12-La commune de Neufchâtel Hardelot
- 13-Hardelot : pôle balnéaire de Neufchâtel Hardelot
- 14-Une vocation touristique: la station d'Hardelot



02/09/2025



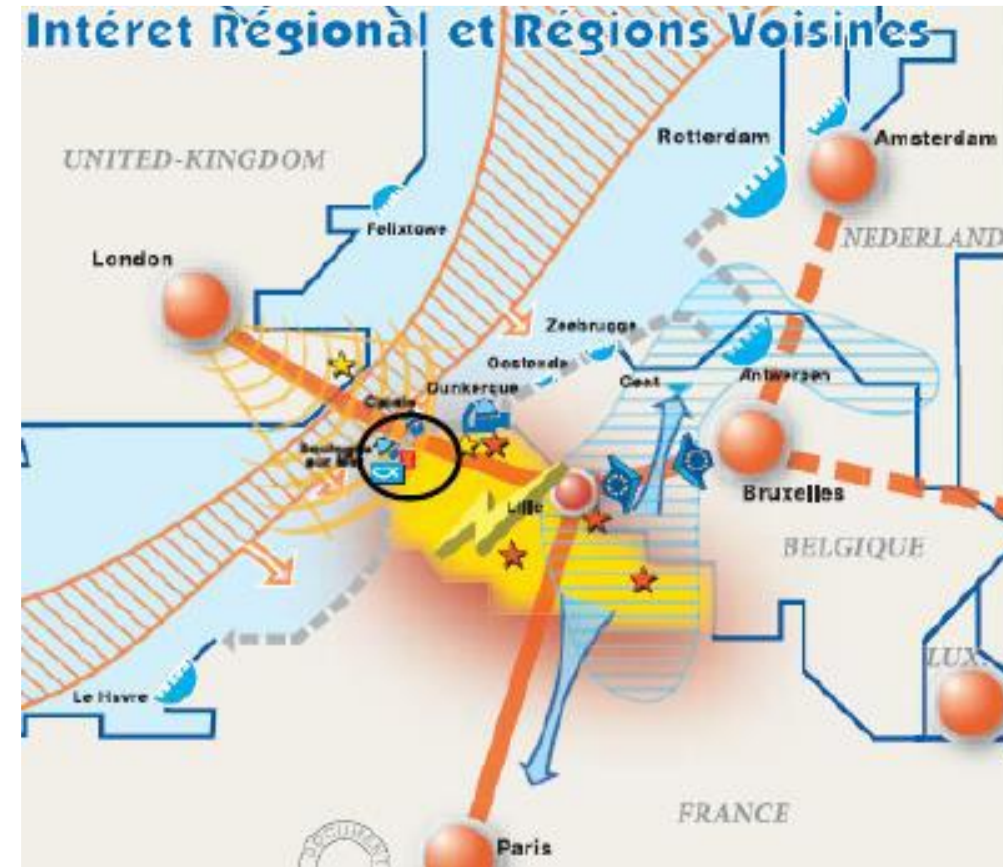
Mars 2025

11/Le contexte du Boulonnais

En lien avec l'histoire, le Boulonnais occupe une situation géographique privilégiée.

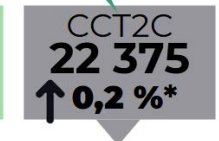
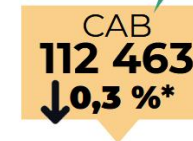
Il représente une aire d'échanges et de communication parmi les plus denses de l'espace européen. La relation transmanche favorise une proximité avec le Royaume Uni.

Le réseau ferroviaire, l'autoroute A16 mettent Hardelot à quelques heures du Bénélux et de la région parisienne représentant un bassin de plus de 15 millions d'habitants.



Les tendances démographiques

Au cours des trente dernières années, l'arrondissement de Boulogne-sur-Mer a enregistré un recul de sa population (- 914 habitants) en raison du départ de jeunes actifs vers l'extérieur du territoire auquel s'est ajouté le **ralentissement des naissances**. Caractérisé par la jeunesse de sa population depuis plusieurs décennies, le territoire tend aujourd'hui vers une répartition démographique proche de la moyenne nationale. En 2020, la population est composée à 30% de moins de 25 ans, près de 50% de 25-64 ans et 20% de 60 ans et plus.



Un **solde migratoire** faiblement négatif
qui n'est plus compensé par le **solde naturel**.



*2016-2022 en
moyenne / an

CAB : CA du Boulonnais

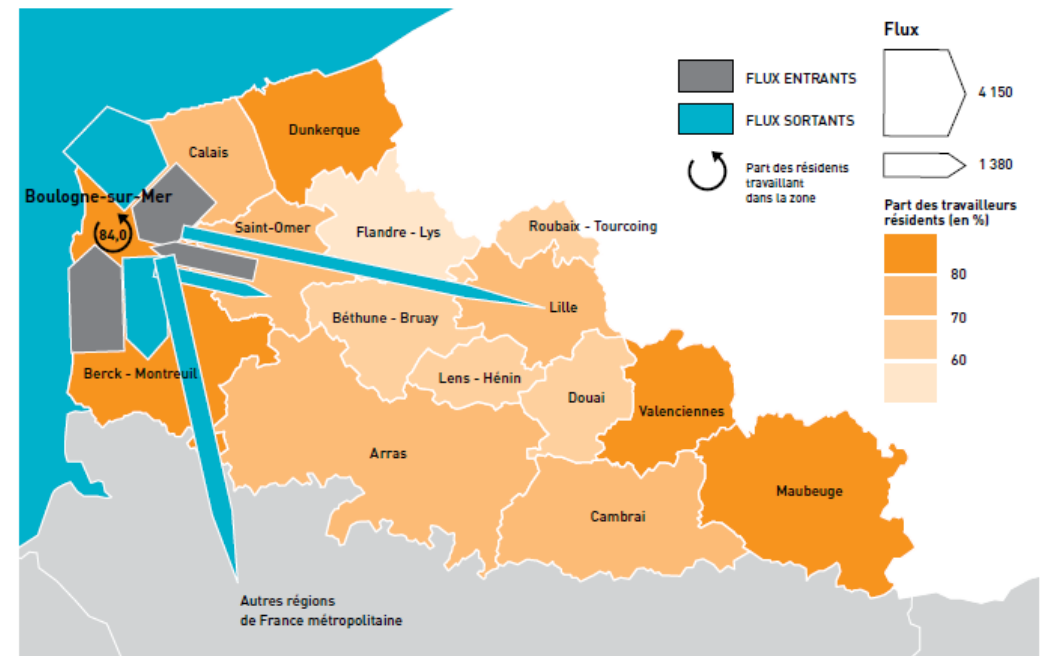
CCD : CC de Desvres Samer

CCT2C : CC de Terre de 2 Caps

Le contexte du Boulonnais

Une mobilité résidentielle des jeunes ménages a été constatée, depuis le centre d'agglomération vers les métropoles, les communautés de communes voisines, avec des ménages qui ont choisi de quitter leur environnement urbain pour rejoindre un cadre de vie plus rural dans lequel ils ont pu réaliser leur projet d'accession à la propriété en maison individuelle.

FLUX DOMICILE-TRAVAIL DE LA ZONE D'EMPLOI DE BOULOGNE-SUR-MER



© IGN Insee 2013
Source : Recensement de la population 2009, exploitation complémentaire (base)

Le contexte du Boulonnais

Le redéploiement vers le tourisme au travers de Nausicaa et de Boulogne

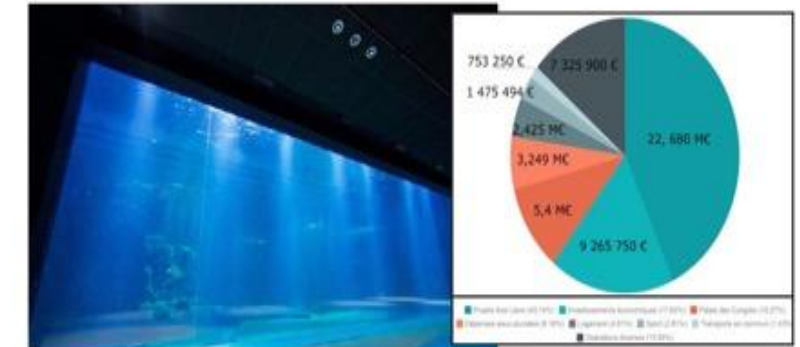
Le tourisme semble pour les élus un facteur de croissance pour tirer parti du patrimoine touristique du Boulonnais. Tout la particulièrement la CAB a engagé d'importants investissements sur Boulogne sur Mer en vue d'agrandir Nausicaa et créer des équipements comme un complexe cinématographique en centre-ville. En regroupant dans le cadre d'un Office touristique du Boulonnais, les offices des différentes villes de la CAB, elle devrait créer davantage d'attractivité au détriment des stations de la Côte!

14 Boulonnais

LA VOIX DU NORD JEUDI 8 FÉVRIER 2018

Dans le budget intercommunal, Nausicaá se taille encore la part du lion

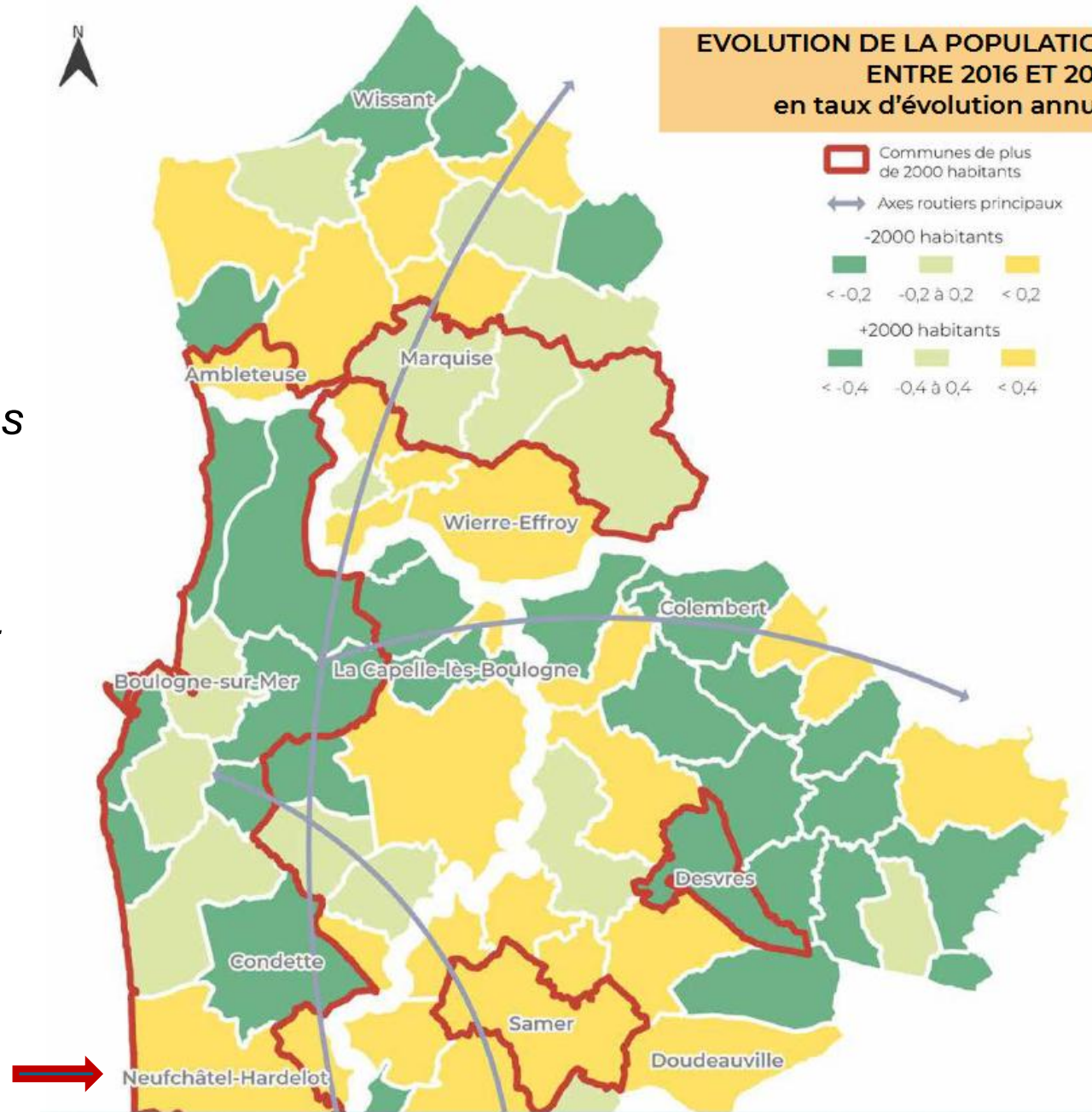
Cette année, l'extension de Nausicaá monopolisera encore 40 % de l'enveloppe allouée aux investissements par la Communauté d'agglomération du Boulonnais (CAB). Elle va, comme en 2017, recourir à l'emprunt.



Les dernières TENDANCES démographiques dans le Boulonnais

(observatoire Boulogne développement mars 2025)

- « Quelques communes des 22 communes de la CAB affichent néanmoins une progression. C'est notamment le cas du pôle Neufchâtel-Hardelot – Nesles en croissance de 372 habitants cumulés sur la période 2016/2022) »



1/ Diagnostic

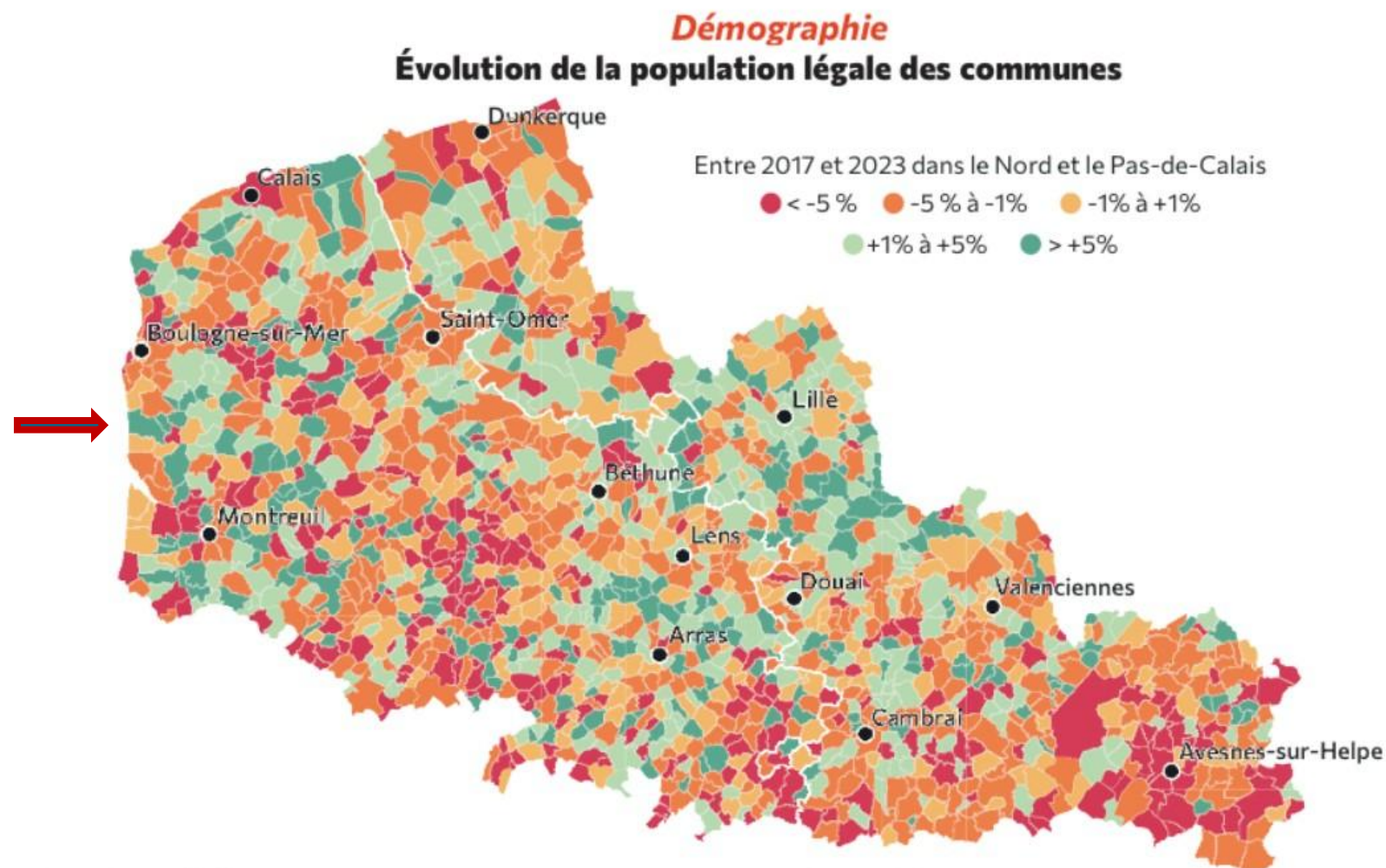
1/_La commune de Neufchâtel Hardelot

- Composante de la CAB : 22 communes soit 130 000 habitants;
- 7^{ème} commune : entre Boulogne(41 000 habitants) et Pittefaux (124 habitants).
- Services délégués à la CAB : Office de tourisme, traitement des déchets, transports, Urbanisme, PLUI...

1/ Diagnostic (actualisation 2026)

1/_La commune de Neufchâtel Hardelot

- Derniers chiffres INSEE : Si on prend en compte l'évolution moyenne la démographie de Neufchâtel-Hardelot **au cours des cinq dernières années le nombre d'habitants seraient de 4125 personnes en 2025**



1/ Diagnostic (actualisation 2026)

1/_La commune de Neufchâtel Hardelot

- Un bourg et une station balnéaire;
- En saison la population monte à 15000 habitants

	Nesles	Neufchâtel Hardelot	Condette	Dannes	Wimereux	Le Touquet
2022	1081	3993	2456	1317	6307	4223
2025	1151 +70	4125 +132	2419	1309	6083	4210

Avec 7696 ha, Condette, Nesles, Neufchâtel Hardelot, Dannes représentent un « bassin de vie » de par leurs proximités géographiques et leurs interactions

Neufchâtel Hardelot une commune bipolaire



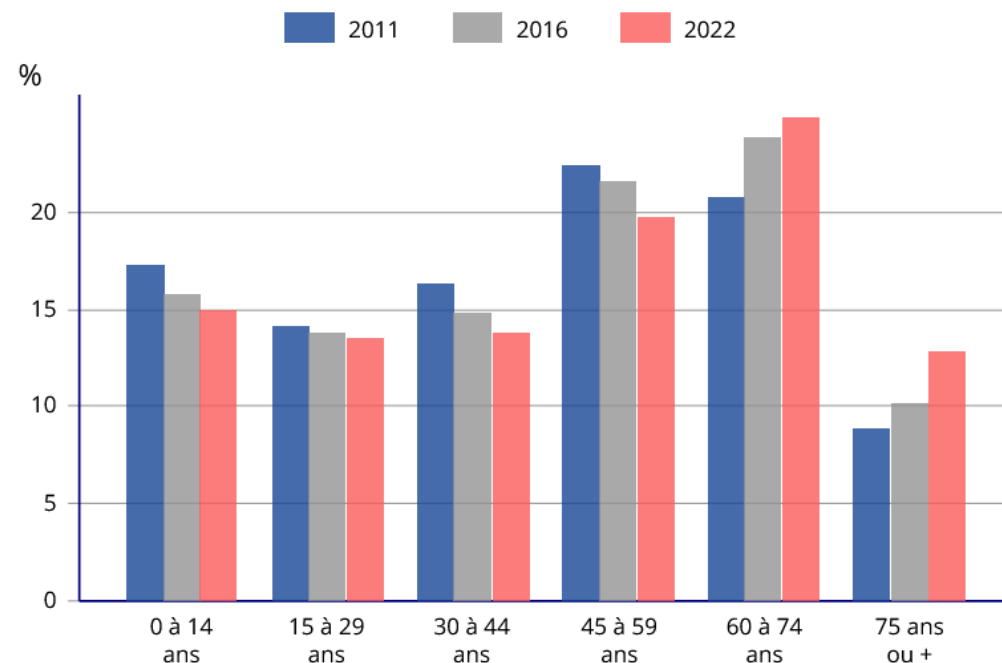
Evolution et structure de la population en 2022

Données INSEE 2025 pour la commune

Âge	2011	%	2016	%	2022	%
Ensemble	3 762	100,0	3 748	100,0	3 993	100,0
0 à 14 ans	651	17,3	591	15,8	599	15,0
15 à 29 ans	529	14,1	516	13,8	541	13,6
30 à 44 ans	616	16,4	557	14,9	552	13,8
45 à 59 ans	847	22,5	809	21,6	790	19,8
60 à 74 ans	783	20,8	893	23,8	995	24,9
75 ans ou plus	336	8,9	383	10,2	516	12,9

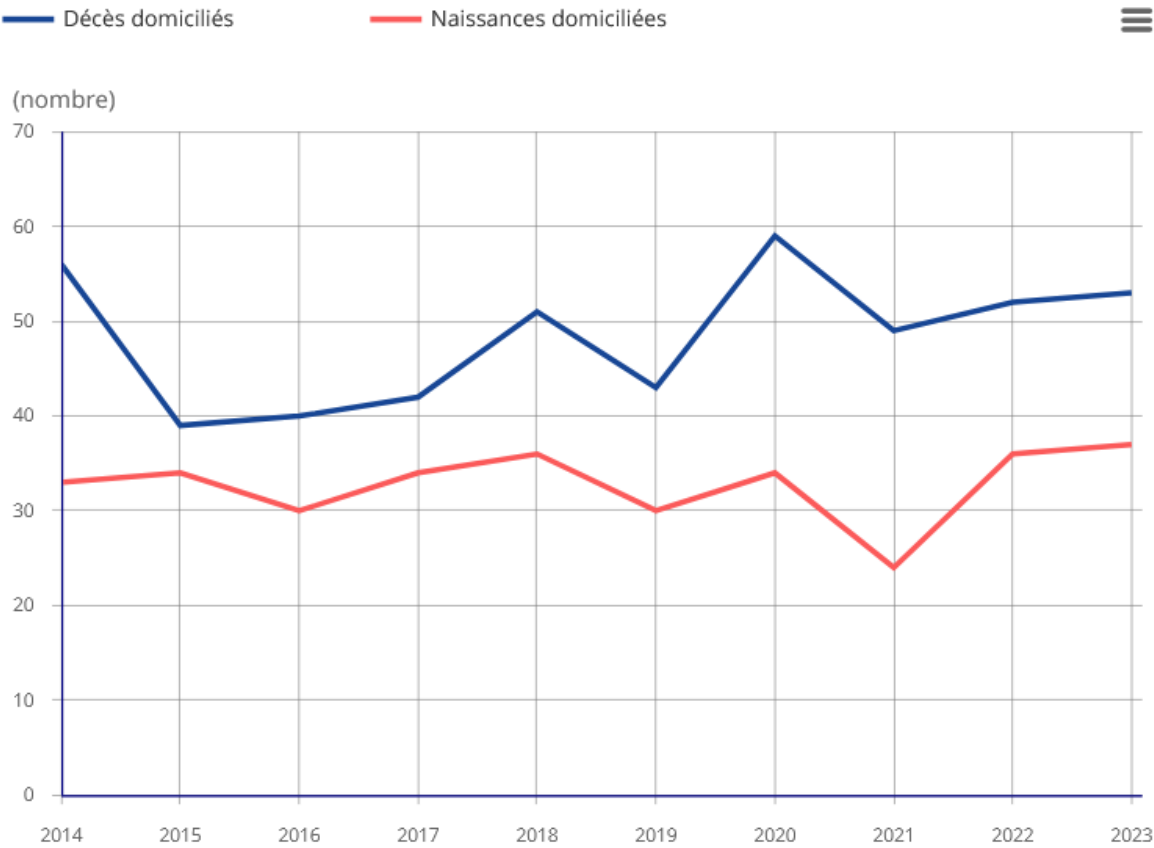
POP G2 - Population par grandes tranches d'âges

POP G2 - Population par grandes tranches d'âges



Une population âgée en forte progression : de 29,7% en 2011 à 37,8% en 2022; baisse des jeunes et actifs

RFD G1 - Naissances et décès domiciliés



Source

RFD G1 - Naissances et décès domiciliés

	2014	2015	2016	2017	2018	2019	2020	2021	2022	2023
Décès domiciliés	56	39	40	42	51	43	59	49	52	53
Naissances domiciliées	33	34	30	34	36	30	34	24	36	37

Source : Insee, statistiques de l'état civil en géographie au 01/01/2024.

LOG T1 - Évolution du nombre de logements par catégorie en historique depuis 1968

Catégorie de logement	1968(*)	1975(*)	1982	1990	1999	2006	2011	2016	2022
Ensemble	1 016	1 755	3 041	3 732	4 270	4 700	5 016	5 211	5 502
Résidences principales	567	690	854	1 027	1 332	1 466	1 557	1 608	1 783
Résidences secondaires et logements occasionnels	409	1 020	1 981	2 577	2 828	3 147	3 309	3 456	3 620
Logements vacants	40	45	206	128	110	87	149	147	99

LOG T1bis - Catégories de logements

Catégorie de logement	2011	2016	2022
Résidences principales	31,0	30,9	32,4
Résidences secondaires et logements occasionnels	66,0	66,3	65,8
Logements vacants	3,0	2,8	1,8

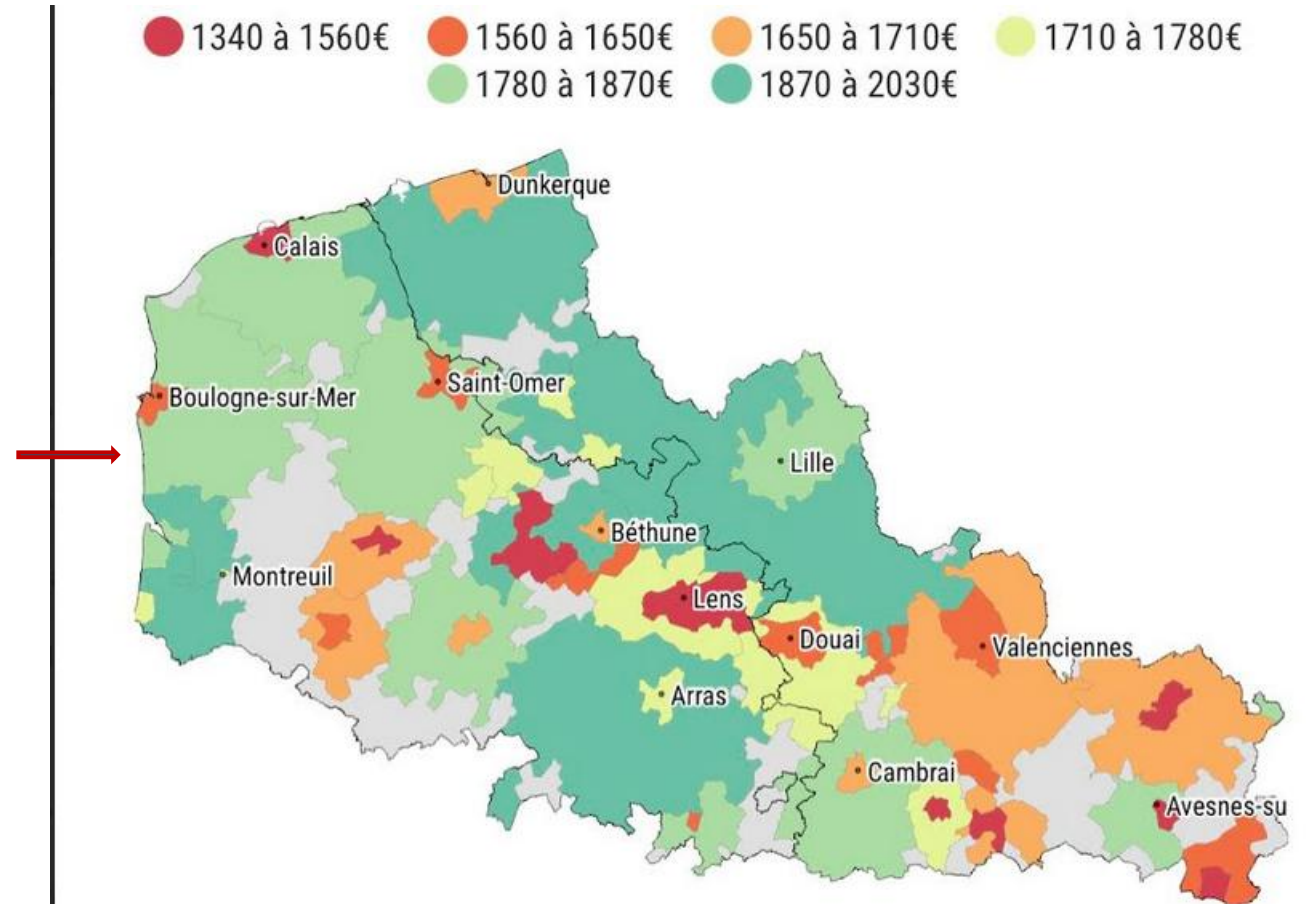
Sources : Insee, RP2011, RP2016 et RP2022, exploitations principales, géographie au 01/01/2025 .

Les résidences secondaires représentent 65,8% du parc immobilier

Neufchâtel Hardelot : Aujourd'hui

Répartition de la richesse par commune,

Neufchâtel Hardelot se classe au 6ème rang du Nord Pas de Calais de par le niveau de vie mensuel.



Nombre de communes de la région Nord PdeC : 3835

Neufchâtel Hardelot : Aujourd'hui

- Chômage : 9,4%
10,2% dans le PdeC et 7,4 % France
- Les 2/3 des emplois à l'extérieur ce qui atteste du caractère principalement résidentiel de la commune



EQUIP T2 - Nombre de professionnels de santé et de pharmacies en 2024



Professionnels de santé ou pharmacies	Nombre
Médecin généraliste	8
Chirurgien-dentiste	6
Masseur-kinésithérapeute	12
Infirmier	15
Psychologue	1
Pharmacie	2

Source : Insee, base permanente des équipements (BPE 2024) en géographie au 01/01/2025.

 En fait 6 médecins généralistes et non 8 (du fait de la cessation d'activité, 1 seul médecin exerce à Hardelot)

Les médecins installés à Neufchâtel Hardelot

Dr Robin Obry, 31 Avenue des Anglais, 62152 Neufchâtel-Hardelot, conventionné secteur 1
Consulte 4,5 jours/semaine

Dr Marion Saunier Obry, 108 rue Allées, 62152 Neufchâtel Hardelot, conventionné secteur 1,
Consulte 4,5 jours/semaine

Dr Louise Lemaire, 108 rue des Allées, 62152 Neufchâtel Hardelot, conventionné secteur 1,
Consulte 4/5 jours/semaine

Dr Edouard Beaugendre, 17 rue Allées, 62152 Neufchâtel Hardelot, conventionné secteur 1
Consulte 5jours,

Dr Yannick Anouilh, 108 rue Allées, 62152 Neufchâtel Hardelot, conventionné secteur 1,
Consulte 4,5j/semaine

Dr Jean-Pierre Pont, 17 rue Allées, 62152 Neufchâtel Hardelot, conventionné secteur 1,
Consulte 4,5j/semaine

Dr Charles-Eric Dubo, 84 rue Allées, 62152 Neufchâtel Hardelot, conventionné secteur 1
Consulte 4 jours/semaine

L'APH pense que le nombre de médecins est insuffisant au regard de la population

- Actuellement les 7 médecins installés ne sont pas en nombre suffisant :
5 médecins équivalent temps plein.
(La plupart ne prennent plus de nouveaux patients)
- au regard de la population
 - Neufchâtel Hardelot (3993ha)
 - Nesles (1067); Dannes (1282 ha) et villages environnants font partie de leurs patientèles

Sans compter les demandes de consultation drainées par Doctolib et l'ouverture prochaine de la résidence Domitys : 129 appartements

Il faut de plus intégrer

- La féminisation de la profession : C'est le cas à Neufchâtel de deux médecins,
- Les modes de vie des praticiens : Plus généralement leur temps disponible à leur activité professionnelle doit s'arbitrer avec leur vie personnelle.

En conséquence de quoi , il faut raisonner en « temps disponible » soit une estimation de 5 médecins à temps plein pour une population potentielle estimée de **9000h en temps normal et plus de 15000 résidents en période de vacances.**

Dans le pas de calais on compte 1, 3 médecins pour 1000 h

Neufchâtel Hardelot : Aujourd'hui

Des spécificités

- La gestion d'infrastructures importantes au regard de la taille de la commune :
 - Assainissement
 - Voirie
 - Plages
 - Propreté



Conclusion de la 1ère partie

Dans le contexte du Boulonnais encore marqué par le marasme économique et sa baisse démographique, Neufchâtel Hardelot connaît ces 5 dernière années une progression de ses résidents.

La commune qui comprend deux pôles que sont le bourg et sa station balnéaire se différencie par le fait que les résidences secondaires représentent les 2/3 de l'habitat

Les niveaux de revenus et les recettes fiscales plus élevés que la moyenne nationale sont des atouts pour relever les défis à moyen terme.



Conclusion de la 1ère partie

Il faudra que la commune tire parti de son cadre de vie particulier et du potentiel que représente la station d'Hardelot :

- en veillant à un urbanisme raisonné,
- en lui accordant une priorité en matière d'investissements pertinents,
- en communiquant fortement sur son identité,

faute de quoi la commune perdra en attractivité au regard des stations balnéaires proches plus entrepreneurantes.

2/ Quelle vision à moyen terme?

- 21/Les attentes principales,
- 22/les autres suggestions.

2/ Quelle vision à moyen terme?

21/Les attentes principales

Votre ambition pour la commune et la station ?

- Quelle formulation de la vision des candidats pour Hardelot ; slogan, objectifs?
- Quels plans d'actions ?

2/Quelle vision à moyen terme?

21/Les attentes principales

- **Quelle place donnerez-vous à l'APH dans le cadre de la démocratie participative et délibérative** L'APH en tant qu'association d'usagers reconnue d'intérêt général devrait être écoutée par les élus à l'image ce qui avait été initié par **la démarche SMDUC** * Engagée en 2018, elle fut interrompue au terme d'un an. Présentée par la mairie le 20 février 2018 sur un mode participatif et collaboratif, son objet était de :
« *savoir ce que l'on peut attendre des uns et des autres* » pour
 - Mettre en application le PLUi
 - Dégager « *un consensus sur le développement de la commune à 10 ans* ».

*Schéma managérial de dynamisation urbain communal (SMDUC)

2/Quelle vision à moyen terme?

21/Les attentes principales

- **L'urbanisme : Quelles perspectives ?**

- La gestion préventive du foncier,
- L'adéquation avec le côté nature d'Hardelot, la sauvegarde des arbres,
- La gestion des permis de construire,
- L'esthétique des constructions,
- La préservation du patrimoine historique et du pavillonnaire.



2/Quelle vision à moyen terme?

21/Les attentes principales

- Importance de rechercher des économies même si Neufchâtel Hardelot est une commune riche.
- Dans la mesure où Neufchâtel Hardelot est fortement contributive parmi les communes de la CAB, nous souhaitons que les élus soient plus entendus dans différents domaines : mobilité, collecte déchets verts et alimentaires.....
- Quelles seraient les commissions dans lesquelles les candidats élus participeraient au sein de la CAB : Finances, Urbanisme, Tourisme, Mobilité ?
- Mutualisation des moyens de la commune avec les communes périphériques.

2/ Autres suggestions

- 21- Le cadre de vie,
- 22 - La collecte des déchets,
- 23 - La propreté,
- 24 - La santé,
- 25 - La sécurité,
- 26- La citoyenneté,
- 27 - La mobilité,
- 28 - Le commerce local,
- 29 - L'urbanisme,
- 30 – Impôts et Finances,
- 31 – l'environnement et le Climat,
- 32 – La Notoriété et le Tourisme,
- 33 – Les relations avec la CAB.

2/ Autres suggestions

21/ Le Cadre de vie :

- La relation de notre commune avec la CAB ?
- La relation entre le bourg et la station ?
- Les conditions d'accueil des touristes en camping-car,
- La politique des grandes manifestations (Lille Hardelot, Harley, Porsche, Festimômes)
- Mobilité et Urbanisme participent au cadre de vie.
- Prévoir une politique d'animation pour les jeunes, veiller aux conditions de circulation des porteurs de handicap.



2/ Autres suggestions

21/ Le Cadre de vie :

Entretenir le mobilier urbain en particulier les bancs des avenues de la Concorde et François 1^{er},



2/ Autres suggestions

22/ La collecte des déchets

- Une politique de collecte des déchets adaptée aux particularités saisonnières et d'habitat d'Hardelot.
- Un véritable interlocuteur en mairie.
- Une concertation avec les riverains pour l'emplacement des containers de collecte(PAV).



2/ Autres suggestions

23/La propreté

- Assurer l'entretien régulier voir quotidien de la station, front de mer, rues commerçantes.
- Mettre à disposition des poubelles de tris sélectifs.



2/ Autres suggestions

23/La propreté

Adopter les mêmes règles que d'autres communes comme Wissant, Wimereux, Le Touquet pour la propreté liée aux chiens.

- Augmenter le nombre de distributeurs de sacs pour déjections canines et leurs poubelles sur l'ensemble de la station.

Verbaliser les contrevenants.



2/Autres suggestions

24/ La Santé

- La couverture médicale à Hardelot : quelles perspectives à moyen terme?
 - Pour une population vieillissante en progression?
 - Pendant les périodes de fortes affluences ?
- Votre contribution pour une maison de santé?

17:37

100



La Semaine dans le Boulo... 41 min ·

La maison de santé Alprech va s'agrandir avec un immeuble sur deux étages



nordlittoral.fr

Le Portel : la maison de santé Alprech va s'agrandir en 2027, un bâtiment sur deux

LA VOIX DU NORD MARDI 24 DÉCEMBRE 2024

10 Boulonnais

Une maison de santé va ouvrir avec au moins cinq généralistes et d'autres praticiens

Les docteurs Pierre d'Hem et Guillaume Noël ont annoncé mercredi soir, au conseil municipal, l'ouverture d'une maison de santé pluridisciplinaire. Un projet qui mûrit depuis plusieurs années.

PAR PATRICIA NOËL
nouel@lavoxdunord.fr

WIMILLE. On ne sait pas encore où elle sera construite mais on sait déjà comment elle va s'appeler. La Maison de santé pluridisciplinaire (MSP) de Wimille se nommera « Wim Opèle ».

Pas besoin de vous fournir l'explication de ce nom. Mercredi soir, lors du conseil municipal, les docteurs Pierre d'Hem et Guillaume Noël ont présenté leur projet aux élus. Il mûrit depuis trois ans mais, cette fois, après plusieurs réunions entre les médecins et l'Agence régionale de santé (ARS), puis entre

devrait compter 5, voire 5,5 ou 6 généralistes en un seul et même lieu. « Le but est aussi d'accueillir d'autres praticiens d'accueillir une sage-femme, un (ou une) ergothérapeute et un (ou une) psychologue », a détaillé Guillaume Noël.

“L'ère de la médecine générale en cabinet individuel avec une relation médecin/patient est révolue.”

Au-delà des soins de santé, les professionnels ont une autre ambition : la prévention. « L'ère de la médecine générale en cabinet

ront travailler de façon conjointe et développer la prévention. « Avec des projets de santé qui collent au territoire », poursuit-il, collent les problématiques que tous les médecins rencontrent dans la région : diabète, obésité, vieillissement de la population etc.

OUI, MAIS OÙ ?

Dans ce projet très abouti, reste un « détail », qui n'en est pas un à régler : le lieu d'implantation. Pour l'instant, deux pistes sont envisagées, même si elles n'ont pas été dévoilées. Mais les docteurs ont une exigence, apparemment (et c'est tant mieux) non négociable : « Il faut que la maison de santé pluridisciplinaire soit en hyper-centre ». Ils pensent avant tout



2/Autres suggestions

- **25/La Sécurité**
- Construire une véritable politique de sécurité en concertation avec les riverains, les usagers et les forces de l'ordre.
- Disposer d'une antenne de police ou gendarmerie au long de l'année.



2/Autres suggestions

- **25/La sécurité**

- Définir une gestion efficace des éclairages, multiplier les lampes à détection de présence.
- Respect des limites de vitesse; Opportunité de les abaisser à 30 km partout en ville et à 20km en centre ville; en faire contrôler l'application.



2/ Autres suggestions

26 / La Citoyenneté : L'affaire de tous !

- L'ouverture à une démocratie participative,
- La réelle consultation en amont sur les grands projets,
- La mise à disposition de budgets participatifs,
- Rapprocher des services communaux à Hardelot,
- Une meilleure visibilité des représentants de quartier.



2/ Autres suggestions

26 / La Citoyenneté : L'affaire de tous !

- Les candidats sont-ils disposés à prévoir au règlement intérieur du conseil municipal la possibilité de donner la parole au public sur les questions inscrites à l'ordre du jour ?
- Quels seront les pouvoirs délégués du maire ? Quels sujets pourraient faire l'objet de référendums, consultation civile?
- Répercuter dans le bulletin municipal les dossiers et décisions de la CAB qui impactent le cadre de vie de la commune.



2/ Autres suggestions

27/La mobilité

Mettre en place des solutions pour offrir aux Hardelotois, touristes, salariés des commerces et entreprises des solutions simples et régulières de transport pendant toute l'année.

- Obtenir le passage de la ligne 430 à Hardelot-Plage, qui relie Etaples à Boulogne.
- Obtenir le passage d'une ligne Marinéo à Hardelot-Plage



2/Autres suggestions

27/La mobilité

- Mettre en place une vraie navette Mini-bus, clairement identifiable, si possible électrique, reliant le bord de mer à la gare et au centre de Neufchâtel pour accéder aux services publics (mairie, gendarmerie, services de santé),



2/Autres suggestions

27/La mobilité

- Améliorer le site de l'arrêt ferroviaire et sa signalisation,
- Mieux faire connaître (par exemple par l'office du tourisme) les transports existants : Ligne 430 et transports scolaires utilisables par tous les habitants, les horaires des trains.
- Anticiper le développement des véhicules électriques.
- Augmenter le nombre de bornes de recharge.



2/Autres suggestions

27/La mobilité

Voies piétonnes

- Maintenir un chemin d'accès à la mer depuis le rond-point avenue Joseph Lesur, sachant qu'un immeuble est en construction en bord de mer.
- Faciliter l'accès des trottoirs aux handicapés.
- Être éligible au label « Handiplage »



2/Autres suggestions

27/Mobilité

Repenser les pistes cyclables

- Mettre en place des pistes cyclables dans toutes les avenues / rues où cela est possible en améliorant les accès (bordures à zéro), et en améliorant la visibilité pour les cyclistes (miroirs dans certains cas spécifiques) par exemple la rue sinueuse entre l'avenue John Whitley et l'avenue Edouard VII qui mène au Golf des Dunes ne dispose pas de piste cyclable.



2/Autres suggestions

27/La mobilité

Repenser les pistes cyclables

- La proximité des voitures avec les pistes cyclables aménagées sur la route est jugée dangereuse.
- Mettre en place des pistes cyclables double sens chaque fois que possible.
- Prévoir des anneaux d'accrochage des vélos en particulier en digue sud, notamment près des escaliers menant à la plage.

Mise en conformité des ralentisseurs non réglementaires.



2/Autres suggestions

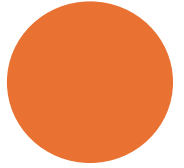
28/ Le commerce local

Il est un acteur de la station, à dynamiser,

- Préserver l'esthétique des façades, enseignes, terrasses,
- Envisager un véritable marché hebdomadaire qui complète l'offre du commerce local et apporte des rythmes dynamiques.
- Développer des animations/événements en cohérence avec les axes famille et nature : un salon du livre ?
- Piétoniser en saison les avenues François 1^{er} et Concorde.



2/Autres suggestions



29/L'urbanisme

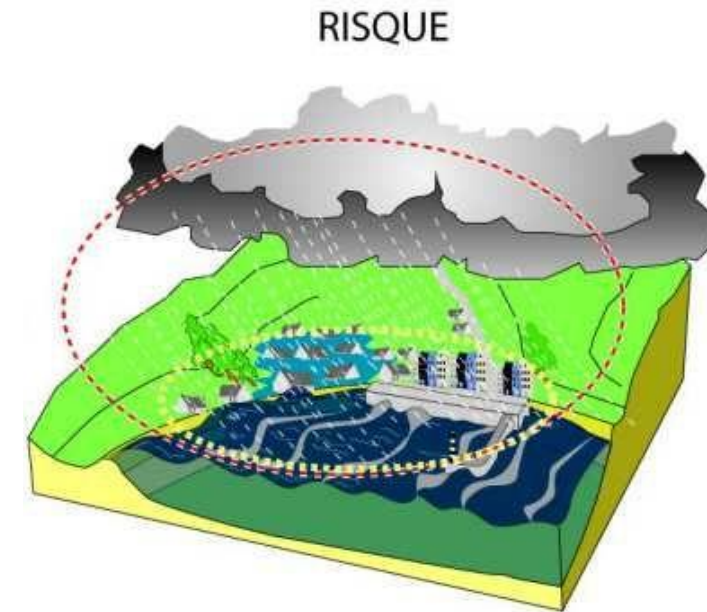
- Les règles d'urbanisme doivent être élaborées avec le concours d'un architecte mandaté, en adéquation avec le côté nature d'Hardelot.
- Elles doivent être claires, pour être respectées et contrôlées.(par exemple le cahier des charges chromatiques des façades).
- Une gestion rigoureuse des permis de construire veillant à réduire la densification urbaine dans le secteur pavillonnaire.
- Les extensions demandées doivent être en harmonie avec l'existant.
- Sauvegarder le patrimoine historique des villas anciennes.



2/Autres suggestions

- **29/l'urbanisme**

- Mettrez-vous en application l'article L151-14-1 du code de l'urbanisme qui prévoit «Le règlement peut limiter, dans les zones urbaines ou à urbaniser, des secteurs dans lesquels toutes les nouvelles constructions de logements sont à usage exclusif de résidence principale, ... »
- Que pensez-vous de la loi Le Meur du 19 novembre 2024 qui tend à limiter et/ou interdire la location saisonnière de meublés de tourisme ?
- Quelle sera votre implication dans le Plan de Prévention des risques Littoraux et notamment sur le Trait de Côte, et la digue.
- Que pensez-vous d'un adjoint au maire chargé de la préservation de ce front de mer ?



2/Autres suggestions

29/L'urbanisme

- Avoir une vision du développement d'Hardelot et préempter en conséquence des terrains qui permettront de concrétiser les réalisations prévues : par exemple « Le pré Catelan ».
- Quel sera le devenir des ateliers municipaux de la rue des tourterelles et de la parcelle de l'ex millenium ?



2/Autres suggestions

29 L'urbanisme

- Planifier à moyen terme une réfection de la digue, descentes, enrochements, trouver une solution à l'ensablement de la digue nord et voiries adjacentes.
- **La révision du PLUI en 2027, sera -t- elle l'opportunité de répondre à ces différentes attentes des Hardelotois ? Point par point quelle sera votre ligne de conduite dès 2026?**



2/Autres suggestions

30/ les impôts et les Finances

- Quelle justification des impôts au regard des services rendus?
- Quels seront les principaux Investissements pendant la mandature?
- Quelle politique d'investissements, lesquels et leurs financements?
- Quelle transparence sur la gestion courante des ces investissements, humaine, financière?
- Nécessité d'une visibilité analytique entre la gestion du bourg et de la station?
- Quelle évolution de la part communale de la taxe d'habitation?



2/Autres suggestions

30/ les Impôts et les Finances

- Evolution de la taxe d'enlèvement des ordures ménagères peu ajustée aux résidences secondaires?
- Gestion stricte des subventions accordées aux associations et au centre culturel de Neufchâtel,
- Engagement d'absence de surtaxes pour les résidences secondaires,
- Priorités que les candidats donnent aux actions du CCAS.



2/Autres suggestions

31/ l'environnement et le climat :

La plage est un des éléments du patrimoine « sport, nature famille »

- Quelles seront vos actions s'agissant de la gestion du trait de côte?
- Les accès à la plage nécessitent une attention particulière : réfection des escaliers et cale de descente à la base nautique.



2/ Les autres suggestions

32/La Notoriété et le Tourisme

Votre vision à moyen terme de la station au regard de son identité Famille, Sport, Nature?

- Suscitez vous des évènements de notoriété comme les régates, compétitions de chars à voile, de speed sails...pour une bonne utilisation des atouts d'Hardelot en faveur de la croissance de sa notoriété?



2/Autres suggestions

33/ Les relations avec la CAB

- Neufchâtel Hardelot étant financièrement fortement contributive parmi les communes de la CAB, nous souhaitons que les candidats soient demandeurs de plus de services adaptés aux spécificités d'Hardelot (mobilités, collecte des déchets, promotion de la station, révision du PLUI....)



2/ Enjeux et défis, quelle vision pour 2026

- Les attentes principales
- Autres suggestions
- Les verbatims à l'origine de cette synthèse, en pièces jointes sont aussi disponibles sur le site www.aph-hardelot.fr

Merci de votre attention

LIVRE
BLANC



Les adhérents de l'APH vous
remercient de l'accueil que vous
porterez à ce Livre Blanc